



携手并进 共赢未来

GO HAND IN HAND AND WIN THE FUTURE

导读

- 版1 大事记
- 版2 恒龙快讯
- 版3 员工表情
- 版4 恒龙纪事



为使新员工深入了解公司企业文化、管理制度及发展规划，增强对企业的认同感和归属感，9月12日，集团2020年度第一期员工培训在本部员工活动中心举行。集团各部共计24名员工参加培训。

企业文化分享

培训伊始，陈副总从企业发展历程、企业文化和管理制度三方面对集团进行了详细介绍；为给员工提供一个多角度、立体式培训“套餐”，又带领大家参观了集团荣誉室。荣誉室由探索、成长、跨越、腾飞等12部分组成，从不同角度全面展示了集团建立20多年来的奋斗历程和发展成就。参观过程中，大家感触颇深，纷纷表示将会努力工作，用实际行动践行企业文化，与恒龙共成长，创造价值报社会。

争做好员工

陈副总以“迈好第一步，争做好员工”为题，着重对比阐述了“优秀员工”和“普通员工”的区别。在会上强调，工作是一种态度，态度是决定价值的关键。希望新员工能够牢记责任，有所担当，有所坚守，实现自我价值，在恒龙集团的平台上发光发

光。公司从1996年成立至今，一次次攻坚克难，一次次发展跨越，都离不开人才，人才是恒龙最宝贵的财富。未来恒龙想要真正成为行业持续领跑者，则需要靠更多的优秀人才来支撑。此外，他又结合疫情当下的就业形势做出了分析，并强调了抓住机遇的重要性。希望新加入的恒龙人能够尽快融入企业文化，认同公司价值观，明确自身职业发展规划，不断提升工作技能和服务水平，紧跟集团发展的脚步，积极进取，早日成为一名合格的“恒龙人”！



项目聚焦 PROJECT FOCUS

恒龙装配式基地推进平稳



恒龙智造装配厂房办公用房施工正在平稳进行。此项目占地43亩，是一个科技含量高、绿色环保的智能型工业项目；建成投产后，预计年产能32万吨智能装饰材料，可向当地提供上千个就业岗位，实现年产值95000万元，上缴增值税及企业所得税等税收每年约2000万元。

办公区分别由研发楼和综合服务楼组成，建筑功能布局合理紧凑，流线清晰，拥有良好的办公环境。

办公区外立面造型采用现代风格简洁的形体，将沉稳端庄而不失挺拔的建筑形象展现的淋漓尽致。竖向构件分隔了房间的窗户，统一了立面的语言。外墙主要采用灰色、浅灰色真石漆，以及部分玻璃幕墙，增强建筑的现代感和体量感。

恒龙集团将坚持以振兴地方经济发展为己任，坚持走“绿色、和谐、创新、文明”发展道路，智能建造与建筑工业化协同发展，补齐产业链缺项，解决产能供给不足完善产业生态，实现绿色建造，促进生态环保。最终满足人民群众日益增长的美好生活需要。

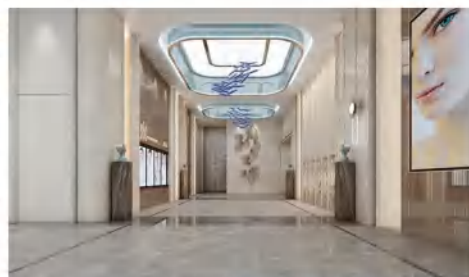
坚守初心，专注实体，集中资源，是我们将企业做专、做精、做强、做大的前提。其次，加快转型升级，抢占竞争制高点。一定要实施创新驱动战略，加快企业转型升级步伐。只有尽快推进企业的转型升级，才能在产业链竞争中取得一席之地。最后，发扬工匠精神，将企业做专做精。

随着装配式建筑的持续推进，建筑行业的集成技术将呈现为不断地跨界融合的过程，原有的一些产品、材料、工种会消失，演变为集成化产品、产业化工人。这将是一个集成、演变、再集成的动态调整过程，行业发展随着产业升级得到了不断地提升，技术升级与跨界融合思维在此得到了更大的体现。





▲ 前沿生物行政中心办公楼室内装饰项目



▲ 重庆·星荣 整形外科医院



▲ 光谷黄冈科技产业园项目

安全文明标准化施工

SAFE, CIVILIZED AND STANDARDIZED CONSTRUCTION

——陈潇

安全文明标准化施工是施工企业各项管理水平的综合反映，贯穿了施工全过程，通过对施工现场中的质量、安全防护、安全用电、机械设备、技术、消防保卫、场地环境、卫生、环保、材料等各个方面的管理，创造良好的施工环境和施工秩序，促进安全生产，加快施工进度，保证工程质量，降低工程成本，最终提高企业的经济效益和社会效益。

标准化施工在硬件方面，利用有限的施工条件营造良好的临时性施工环境，有利于施工的有序性和合理性，利用有限的条件，营造优美适度的生活环境，可以体现企业的人文关怀，激发作业人员的工作热情，无形中潜移默化地规范作业人员的行为模式，提高人员的安全文明意识。

在软件方面，通过标准化的管理模式，可以营造蓬勃向上的氛围，充分展示企业的活力，并且以此感染和改善周边的社会环境，以加深社会对企业文化和价值观的认识。

施工标准化是借鉴工业生产标准化理念，通过引进系统理论，对施工现场安全生产、交纵科学的施工现场管理新体系。其目标是以实行施工现场管理标准化为突破口，整合管理资源，建立有效的预防与持续改进机制，全面改革现场管理方式和施工组织方式，从而提高企业的管理水平。

建筑施工管理作为建筑业运行的平台和载体，既是矛盾的集中点，又是工作的着力点。推行施工标准化既抓住了建筑业创新的关键点，又是新时期施工现场管理的最低要求，这对转变施工现场管理模式，提升企业形象，增强产业发展后劲，具有深远的社会意义和现实意义。

通俗一点的讲，就是通过标准化施工，提升管理水平和人员的安全文明意识，同时也通过标准化施工，展示企业的形象。安全文明标准化是项目的名片，也是企业的名片，是展示企业能力和形象的良好机遇和平台。

你不去主动和别人说，别人怎么认识你，
你不去努力的做，别人怎么知道你优秀，
你不去融入，不去争取，不去展示，别人怎么知道，你就是你。



在安全文明标准化施工管理中，安全管理者担当着重要的角色。安全管理者的角色，套用美剧《权力的游戏》里的话讲，说的洋气一点，我们是守夜人。

倾听我的誓言，做我的见证。长夜将至，我从今开始守望，至死方休。我将不娶妻、不封地、不生子。我将不戴宝冠，不争荣宠。我将尽忠职守，生死於斯。我是黑暗中的利剑，长城上的守卫。我是抵御寒冷的烈焰，破晓时分的光线，唤醒睡者的号角，守护王国的坚盾。我将生命与荣耀献给守夜人，今夜如此，夜夜皆然。



坚持管生产必须管安全的原则

项目经理是项目安全生产施工第一责任人

项目全体成员人人有责

首先，安全是什么？

安全：不出“事故”就是安全，汉语辞典的解释是“无危则安、无缺则全”，则：没有伤害、损伤或危险，不遭受危害或损害的威胁。

安全宗旨：就是预防事故、预防职业病的发生。

安全含义：一是预知危险、二是消除危险，二者缺一不可。

安全的目标：一、把事故发生频率降低，把伤亡事故和经济损失率降到社会、企业允许的承受范围以及国际同行业的先进水平。

二、不断改善生产和作业条件，达到最佳的工作安全状态。

事故：指生产、工作上发生的意外损失或灾祸。

事故隐患：指违反法律法规等管理制度，或因其它因素在生产活动中存在可能导致事故发生的物的危险状态、人的不安全行为和管理上的缺陷。

危险：指系统中存在导致发生不希望后果的可能性超过了人们的承受程度。

危险源：指可能造成人员伤害、疾病、财产损失和作业环境破坏及其它损失的根源或状态。

重大危险源：可能导致重大事故发生的根源和状态。

方针：“安全第一、预防为主、综合治理”

内涵：1. 以人为本保护人的安全和健康为第一的原则。

2. 劳动者要把执行安全法规摆在第一的原则。

3. 坚决贯彻执行生产服从安全的原则。

4. 坚持安全一票否决的原则。

5. 坚持安全投入要做到“三同时”的原则。

预防：对事故的预防、对职业危害的预防。

综合治理：标本兼治，重在治本。



防水质量控制及装修质量通病预防

WATERPROOF QUALITY CONTROL AND PREVENTION OF COMMON DEFECTS IN DECORATION QUALITY

卫生间防水工程质量控制方案

质量控制方案

QUALITY CONTROL SCHEME

——工程管理中心 金要磊

防水是装饰工程体系中的一个重要组成部分，其质量好坏直接关系到装饰工程的使用功能。但在实际的施工过程中，由于对防水设计、材料、施工、管理等环节的管控不当，出现了墙地转角、管根、地漏、止水坎等细部节点的渗漏问题，最终导致大面积返工。不仅影响业主正常使用，还给整个装修工程的品质、声誉造成了重大影响。

防水材料的品种、规格、性能等应符合现行国家产品标准规范要求；

严格按设计图纸（含设计变更）要求选用防水材料，防水工程使用的防水材料及辅助材料必须具有产品出厂合格证书和技术性能检测报告；双组份防水材料应根据不同部位的需要并严格参照厂家提供的材料配合比的要求进行配置，控制好搅拌的时间，确保材料充分搅拌均匀，并应在规定的时间内用完，同时每个涂层施涂的时间间隔应控制到位；对于进场的防水材料应按工程所在地的要求进行抽样复检，防止不合格防水材料用于工程，禁止使用“三无”产品。

1. 电器、电料的规格、型号应符合设计及国家现行电器产品标准的有关规定
2. 灯具的规格、型号符合设计要求，应有品牌、标识、说明书、质保书等
3. 天花吊顶内严禁使用PVC线管代替镀锌钢管，吊顶内灯头线需用金属软管保护，长度不超过1.2M
4. 通讯系统使用的终端盒，接线盒与配电系统的开关、插座直选用同一系列产品
5. 配线时，相线与零线的颜色应不同，同一住宅相线（L）颜色应统一，宜用红色零线（N）宜用蓝色，保护线（PE）必须用黄绿双色线
6. 同一室内的电源、电话、电视等插座面板应在同一水平标高上，高差应小于5MM，并列面板高差小于0.5MM，垂直度小于0.5MM
7. 暗线敷设必须配管，当管线长度超过15M或有两个直角弯时，应增设拉线盒
8. 同一回路电线应穿入同一根管内，电线总截面积（包括绝缘外皮）不应超过管内截面积的40%
9. 不同回路不应穿于同一线管内，且不得在线管内有电线接头
10. 电源线与通讯线不得穿入同一根管内
11. 电线与暖气、热水、煤气管之间的平行距离不应小于300MM，交叉距离不应小于100MM
12. 当吊灯自重3KG及以上时，应先在顶板上安装后置挂件，然后将灯具固定在后置挂件上，严禁安装在木楔、吊顶龙骨上
13. 导线间和导线对地电阻必须大于0.5MΩ
14. 强、弱电箱应统一安装在隐蔽性较强的位置
15. 厨房、卫生间应安装防溅插座，开关宜安装在门外开侧的墙体上
16. 吊顶内镀锌钢管应设独立固定吊支架，金属电钢管束节应作电气跨接，穿线前管护套要齐全
17. 接地良好，需接地或接零的灯具金属外壳要由接地螺栓连接，使用安全

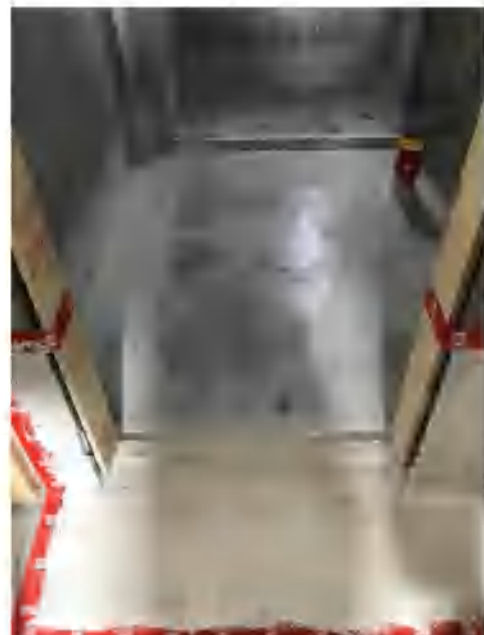
走顶不走地，顶不能走，考虑走墙，墙也不能走，才考虑走地。所有的开槽都必须：横平竖直，方便后期的施工和其它饰品的安装（开槽深度宜为管线直径加15MM）。强弱电的间距要在30---50厘米，他们只能作远邻，不能作近亲，不知道什么时候，也不管你愿不愿意，他们就会串门，打扰你的电视。强弱电更不能同穿一根管内。

管内导线总截面积要小于保护管截面面积的40%，比如20管内最多穿4根2.5平方的线。接头处采用按压接线法，必须要结实牢固、搪锡+绝缘+防水胶布；电气导管进入接线盒必须设置单独吊筋，且吊筋距接线盒间距约为150-250MM；金属电线管管卡应使用U型龙骨卡，不应使用弹簧卡（适用于PVC电线管）；JDG管用紧定螺钉定位后，应旋紧至螺帽脱落确保管路接地良好，不应缺失或未旋紧。

开关插座接线盒固定应采用金属支架固定，不应采用可燃易燃支架固定（如木方）；电气导管须与接线盒应使用专用管接头刚性连接，且连接牢固；天花内主龙骨布置时，应偏离灯具安装直线位置20CM以上，条件具备时，副龙骨也应偏离灯具安装位置；卫生间等潮湿场所，电线管原则上不允许地面上敷设，不可避免时，应敷设在防水层下方，且不能穿过防水层。



开关插座内接线应并头分支，再接入接线柱，不应跳接或几根一起压入同一接线柱内



基层应平整、坚实、干净、无浮灰和油污，基层起砂、开裂、破损等缺陷部位剥离打磨后，用防水修补料进行处理。

与基层相连的各类管道、地漏、预埋件、设备支座等应安装牢固。